



## Nieuwsbrief Harculo

### Oktober 2022

---

Beste lezer,

Na een wat stillere periode waarin we weinig nieuwsupdates hadden, willen we u in deze nieuwsbrief graag bijpraten over de herontwikkeling van de locatie Harculo en wat er zoal op het terrein gebeurt.

---

### Herontwikkeling

#### **Waar we vandaan komen: Gebiedsvisie IJsselcentrale en omgeving (2021)**

Na de sloop van de oude centrale Harculo (IJsselcentrale) is er gewerkt aan het opstellen van een herontwikkelingsplan voor het terrein van de voormalige Centrale Harculo. Door ons stedenbouwkundig adviesbureau Kuiper Compagnons is met de gemeente, omwonenden en andere stakeholders vanaf 2019 met inbreng uit bewonersavonden en gesprekken, een gebiedsvisie gevormd. Vorig jaar juli (2021) is de gebiedsvisie IJsselcentrale en Omgeving vastgesteld door de gemeenteraad. In de visie staat beschreven welke mix van functies (duurzame energie, wonen, werken, cultuur, recreatie en natuur) er voorzien is voor de locatie van de voormalige centrale.

[Bekijk hier een kort filmpje over het terrein en de gebiedsontwikkeling](#)  
[Of lees hier de Gebiedsvisie IJsselcentrale en Omgeving Zwolle](#)

#### **Nu wordt gewerkt aan: het NOP (Natuurontwikkelingsplan) en ROP (Ruimtelijk Ontwikkelingsplan)**

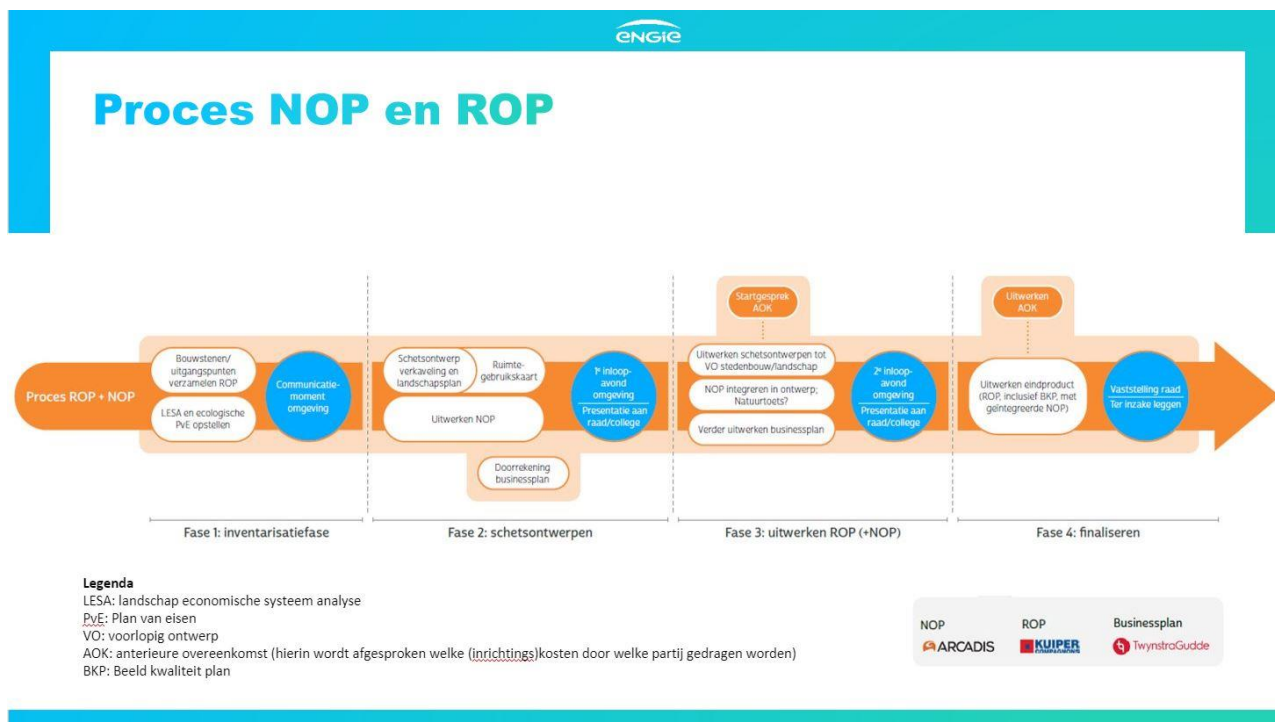
Na de vaststelling van de Gebiedsvisie hebben we afspraken gemaakt met de gemeente. Organisatorische afspraken die o.a. gaan over het proces, wie waarvoor verantwoordelijk is, welke (formele) producten er moeten worden opgeleverd etc. Dit is in de eerste helft van 2022 vastgelegd in een samenwerkingsovereenkomst.

In de huidige fase werken we aan een Natuurontwikkelingsplan (NOP) en een Ruimtelijk Ontwikkelingsplan (ROP) die zo goed op elkaar worden afgestemd dat ze samen lezen als één. Deze fase vormt een concretisering van de gebiedsvisie die meer op hoofdlijnen de functies van de nieuwe wijk beschreef en hoe deze wijk eruit zou komen te zien. Concretisering betekent ook keuzes maken en deze goed kunnen onderbouwen.

Hiervoor betrekken we wederom onze stakeholders. Wij mogen tot onze stakeholders rekenen: de omwonenden en inwoners van Zwolle Zuid en het buitengebied, diverse belangenorganisaties en georganiseerde partijen, en overheidspartijen en (lokale) media. Daarnaast is onze ervaring dat partijen zich soms ook gaandeweg het project bij ons melden en dan betrokken worden.

In onderstaand indicatief processchema leest u de vier fases die we doorlopen om tot het NOP en ROP te komen. Wij zijn nu ongeveer op de overgang van fase 1 en 2. Deze nieuwsbrief vormt het eerste communicatie moment met de omgeving. Tijdens de verschillende fases organiseren we momenten om omwonenden bij te praten en feedback op te halen. De informatie zal gaandeweg steeds concreter en gedetailleerder worden. Via de nieuwsbrief brengen we u op de hoogte van deze momenten.

Onderstaand: Indicatief processchema NOP en ROP. [Klik hier voor een grotere versie van het procesoverzicht.](#)



### Direct persoonlijk contact

Heeft u vragen over de herontwikkeling of wilt u met ons van gedachten wisselen over een bepaald onderwerp of thema van de herontwikkeling, mailt u ons dan via [harculo@engie.com](mailto:harculo@engie.com). Vermeld in uw bericht naam, telefoonnummer en uw vraag of opmerking, dan nemen wij contact met u op.

## Verbetering van riviernatuur in de uiterwaarden van Windesheim (GROW)

### Verbetering van riviernatuur in de uiterwaarden van Windesheim

Vanuit de Kaderrichtlijn Water (KRW) heeft Rijkswaterstaat de opdracht om de kwaliteit van de leefgebieden voor planten en dieren te verbeteren en de biodiversiteit te vergroten in het rivierengebied. Momenteel onderzoeken ze samen met Staatsbosbeheer de kansen en mogelijkheden om de riviernatuur te herstellen in de uiterwaarden bij Windesheim. Het gaat hier om het gebied tussen het ENGIE-terrein en de voormalige Steenfabriek Windesheim. GROW, een samenwerkingsverband tussen verschillende adviesbureaus, onderzoekt hoe in de uiterwaarden bij Windesheim een afwisseling tussen stilstaand én stromend water gerealiseerd kan worden. En of het mogelijk is om, door het weghalen van stenen langs de oevers, een geleidelijke overgang te creëren van land naar water.

ENGIE en GROW hebben de handen ineengeslagen en onderzoeken de mogelijkheden om ook de riviernatuur in het uiterwaardegebied tussen de noordelijke en zuidelijke insteekhaven van ENGIE te herstellen. Deze uitkomsten worden meegenomen in het ROP en NOP dat wordt opgesteld voor het ENGIE-terrein. O.a. de gemeente Zwolle, IJsselwerken, Plaatselijk Belang Windesheim, Natuurplatform Zwolle, de sportvisserij en Landschapsbelangen Harculo-Herxen-Windesheim denken mee over de invulling van de plannen.

### Schetsontwerp

In het schetsontwerp komen al deze plannen uiteindelijk samen. Wanneer het schetsontwerp gereed is, presenteren we dat in een publieksbijeenkomst aan de omgeving. Dit is het moment dat we de omgeving vragen inhoudelijk mee te denken en te reageren. Die reacties nemen we mee in het ontwerpproces. Voor meer informatie over het project en de Kaderrichtlijn Water kunt u terecht op de website: [www.samenwerkenaanriviernatuur.nl](http://www.samenwerkenaanriviernatuur.nl)



## Pilot Clear Rivers Plasticvanger in de IJssel

Gedurende anderhalf jaar heeft Clear Rivers een pilot uitgevoerd om te onderzoeken hoe vervuild de IJssel is met plastic en of met dit plastic waardevolle nieuwe producten ontwikkeld kunnen worden. In de haven bij de oude Centrale Harculo heeft een plasticvanger al het drijfvuil opgevangen, dat hier door de stroming en wind heengevoerd is. De installatie heeft het drijfvuil uit het oppervlaktewater gefilterd. Een belangrijke conclusie is dat de IJssel met name met microplastic (kleine plastic deeltjes kleiner dan een halve centimeter) vervuild is. Microplastics zijn extra schadelijk voor het milieu, omdat deze moeilijk uit het water te filteren zijn en door vissen en vogels vaak aangezien worden voor voedsel. Voor een deel van de micro-plastics is de bron aan te wijzen. Hier worden de verschillende overheidsinstanties over geïnformeerd om maatregelen te kunnen nemen. Anderzijds stelt Clear Rivers verschillende locaties voor, voor meerdere soortgelijke Plasticvangers. Hiermee kan ook in de toekomst zoveel mogelijk plastic vervuiling uit het IJsselwater gefilterd worden.

Uit het circulair onderzoek naar het mogelijk hergebruik van het herwonnen plastic komt naar voren, dat dit nog goed te verwerken is. De circulaire producten moeten echter wel aansluiten bij de (kleine) hoeveelheid vervuiling. De meeste potentie wordt gezien in kleine producten of toepassingen waar maar weinig plastic voor nodig is. Een zeer waardevolle proef is gedaan naar de toepassing van het plastic binnen de textielindustrie. Kleine hoeveelheden hard plastic kunnen gebruikt worden om knopen te maken en PET-flessen kunnen verwoven worden met ecologisch katoen om duurzame kledingstukken te maken.

Momenteel rond Clear Rivers de pilot in de IJssel af en zal de Plasticvanger verplaatst worden naar een andere Nederlandse waterweg om daar een soortgelijk onderzoek te doen. Voor de IJssel wordt een aanbeveling gedaan richting de projectpartners, zoals de Provincie Overijssel en Rijkswaterstaat, hoe plastic in de IJssel effectief opgevangen en circulair verwerkt kan worden.

Clear Rivers is een stichting met als hoofddoel het voorkomen van de verdere plasticvervuiling van de zee. De van origine Nederlandse organisatie is hiervoor inmiddels actief in acht verschillende landen en te volgen via: [www.clearrivers.eu](http://www.clearrivers.eu)



## Verhalen van Harculo

Van 3 september tot en met 2 oktober 2022 was de locatie van Centrale Harculo de thuishaven voor twee exposities van de Stad Verbeeldt: namelijk de prestigieuze expositie van de Zilveren Camera en de expositie Verhalen van Harculo. Tijdens deze periode werden ruim 1500 bezoekers ontvangen, onder wie ook veel oud-medewerkers en hun familieleden, wijkbewoners, leerlingen en studenten.

Zoals verwoord door RTV Focus: "De oude IJsselcentrale, hij staat er al een tijdje niet meer....maar vele Zwollenaren hebben nog steeds warme gevoelens bij de voormalige energiecentrale aan de IJssel bij Zwolle-Zuid." De expositie Verhalen van Harculo bestaat uit beeldverhalen en multimediale producties van oud-medewerkers, oud-dienstverleners en wijkbewoners van Harculo. Deze personen zijn geportretteerd door Carla Kogelman, Harm van de Poel, Petra Mwaro-Jansen, drie professionele landelijke fotografen. Ook hebben twintig amateurfotografen gewerkt aan een beeldverhaal en/of multimediale productie.

ENGIE is heel erg enthousiast over hoe prachtige de verhalen van Centrale Harculo zijn vastgelegd en is er trots op dat de beelden, die zozeer aan de locatie verbonden zijn, in het voormalige dienstengebouw aan het publiek getoond zijn.

Heb je de expositie gemist, klik dan hieronder op de link onder de foto voor een kleine impressie. De Verhalen van Harculo zijn het komende jaar te zien op het Lübeckplein in Zwolle-Zuid.



[Interview met Fieke van 't Riet over de Verhalen van Harculo](#)



[Impressie van de Expositie Zilveren Camera op locatie Centrale Harculo](#)

## Nieuwe website [www.IJsselcentrale.nl](http://www.IJsselcentrale.nl)

Ronald A. Westerhuis, BOEi en ENGIE hebben samen een nieuwe website gelanceerd [www.ijsselcentrale.nl](http://www.ijsselcentrale.nl). Het is een toevoeging op de website [www.harculo.nl](http://www.harculo.nl) en de nieuwsbrief die u nu ontvangt. Op [www.IJsselcentrale.nl](http://www.IJsselcentrale.nl) leest u over de placemaking activiteiten die plaatsvinden in en rond de gebouwen die na de sloop bewaard zijn gebleven.

Ronald Westerhuis heeft zijn intrek genomen in het Koelwatergebouw en BOEi werkt aan een nieuwe invulling voor het Dienstengebouw, de hijshal en het magazijn. Op de website leest u over de partners en de activiteiten op de locatie.



ENGIE Energie Nederland N.V. - Centrale Harculo  
[www.harculo.nl](http://www.harculo.nl) - [harculo@engie.com](mailto:harculo@engie.com)