



CO₂-Managementplan

Opdrachtgever: ENGIE Services Nederland N.V.

Naam: Antonie Langelaan

Cleo Bout

De Duurzame Adviseurs



**de duurzame
adviseurs**

16-07-2021

Inhoudsopgave

1	 INLEIDING EN VERANTWOORDING	2
1.1	LEESWIJZER	2
2	 ENERGIEMANAGEMENT ACTIEPROGRAMMA	3
2.1	KWALITEITSMANAGEMENTPLAN	3
2.2	ENERGIEMANAGEMENTPLAN	3
2.3	ENERGIEBELEID	3
2.4	DOELSTELLINGEN.....	4
2.5	UITVOERING.....	4
2.5.1	<i>Energieaspecten</i>	<i>4</i>
2.5.2	<i>Referentiejaar.....</i>	<i>4</i>
2.5.3	<i>Reductiedoelstellingen.....</i>	<i>4</i>
2.5.4	<i>Organisatie van de CO₂-footprint.....</i>	<i>4</i>
2.5.5	<i>Energieverbruik ENGIE Services Nederland</i>	<i>5</i>
2.5.6	<i>Energie reductiekansen</i>	<i>5</i>
2.5.7	<i>Monitoren en beoordelen.....</i>	<i>5</i>
2.6	TVB MATRIX.....	6
2.7	BORGING VAN HET KWALITEITS- EN ENERGIEMANAGEMENT ACTIEPLAN	7
2.7.1	<i>Interne audits</i>	<i>7</i>
2.7.2	<i>Externe audits.....</i>	<i>7</i>
2.7.3	<i>Directiebeoordeling</i>	<i>7</i>
2.7.4	<i>Feedback.....</i>	<i>7</i>
3	 STUURCYCLUS.....	8
4	 COMMUNICATIEPLAN.....	9
4.1	EXTERNE BELANGHEBBENDEN	9
4.2	INTERNE BELANGHEBBENDEN	10
4.3	PROJECTEN MET GUNNINGVOORDEEL	10
4.3.1	<i>TOP-project.....</i>	<i>10</i>
4.3.2	<i>VTS-project</i>	<i>10</i>
4.4	COMMUNICATIEPLAN INTERN.....	11
4.5	COMMUNICATIEPLAN EXTERN	11
4.6	WEBSITE.....	13
4.6.1	<i>Tekstuele informatie.....</i>	<i>13</i>
4.6.2	<i>Gedeelde documenten.....</i>	<i>13</i>
4.6.3	<i>Website SKAO.....</i>	<i>13</i>
5	 PARTICIPATIE SECTOR- EN KETENINITIATIEVEN	14
5.1	INVENTARISATIE SECTOR- EN KETENINITIATIEVEN.....	14
5.2	ACTIEVE DEELNAME	14
5.3	LOPENDE INITIATIEVEN	14
5.4	DEELNAME REDUCTIEPROGRAMMA'S	15
5.4.1	<i>Budget reductieprogramma's.....</i>	<i>15</i>



1 | Inleiding en verantwoording

ENGIE Services Nederland levert (direct en indirect) producten en diensten aan opdrachtgevers die bij aanbestedingen gunningvoordeel hanteren aan de hand van de CO₂-Prestatieladder. Voor ENGIE Services Nederland zijn deze opdrachtgevers op het gebied van gebouw- product en proces-gebonden installaties in utiliteit en industrie. Met deze CO₂-Prestatieladder worden leveranciers uitgedaagd en gestimuleerd om de eigen CO₂-uitstoot te kennen en te verminderen. Hoe meer een bedrijf zich inspant om CO₂ te reduceren, hoe meer kans op gunning bij een opdracht.

De CO₂-Prestatieladder kent vier invalshoeken:

A. Inzicht

Het opstellen van een onomstreden CO₂-footprint conform de ISO 14064-1 norm en daarmee inzicht krijgen in de CO₂-uitstoot van het bedrijf.

B. CO₂-reductie

De ambitie van het bedrijf om de CO₂-uitstoot te verminderen.

C. Transparantie

De wijze waarop een bedrijf in- en extern communiceert over haar CO₂-footprint en reductiedoelstellingen.

D. Deelname aan initiatieven

(in sector of keten) om CO₂ te reduceren.

Elke invalshoek is onderverdeeld in vijf niveaus. Hoe hoger het niveau per invalshoek, hoe meer punten het bedrijf vergaart en des te meer gunningvoordeel het bedrijf ontvangt. Een erkende certificerende instantie beoordeelt de activiteiten en bepaalt het niveau van de CO₂-Prestatieladder. Hiervoor moeten stappen zijn gezet op alle invalshoeken van de ladder.

In dit rapport wordt het energiemangement actieprogramma van ENGIE Services Nederland besproken. Ook wordt in dit document de stuurcyclus en het communicatieplan behandeld. Ten slotte is er een hoofdstuk over de participatie in sector- en keteninitiatieven.

Dit managementplan is opgesteld in overleg met en met goedkeuring van het management.

1.1 Leeswijzer

Dit document is ter bewijsvoering van de eisen van de CO₂-Prestatieladder. Per hoofdstuk wordt een eis behandeld. Hieronder een leeswijzer.

Hoofdstuk in dit document	Eis in de CO ₂ -Prestatieladder
Hoofdstuk 2: Energiemangement actieprogramma	2.C.2, 3.B.2 en 4.A.2
Hoofdstuk 3: Stuurcyclus	2.C.2
Hoofdstuk 4: Communicatieplan	2.C.3
Hoofdstuk 5: Participatie sector- en keteninitiatief	3.D.1 en 3.D.2

2 | Energiemanagement actieprogramma

In dit hoofdstuk wordt aan het kwaliteitsmanagementplan (eis 4.A.2) en het energiemanagement actieplan (eis 3.B.2) van ENGIE Services Nederland vormgegeven.

2.1 Kwaliteitsmanagementplan

Het kwaliteitsmanagementplan gaat in op het borgen en verbeteren van de kwaliteit van de CO₂-footprint. De algemene doelstelling van het kwaliteitsmanagementplan is om continue verbetering van efficiënte en effectieve omgang met energie en een vermindering van de CO₂-uitstoot van de bedrijfsactiviteiten te waarborgen.

Daarnaast geeft het kwaliteitsmanagementplan inzicht in de procedures, het meten en rapporteren van de CO₂-footprint. Met het kwaliteitsplan wordt er geborgd dat een volledige, betrouwbare en actuele consolidatie van de energieprestaties van ENGIE Services Nederland kan plaatsvinden. Er wordt inzicht verschafte in de energieprestaties van de totale bedrijfsvoering en de totale CO₂-emissies als gevolg ervan. Met het kwaliteitsmanagementplan als middel beoogt ENGIE Services Nederland de kwaliteit van de data te borgen en te verbeteren in de organisatie en de prestaties te verbeteren.

Tijdens de interne audit zal er een controle van de gegevensverzameling plaatsvinden, door middel van een interview met betrokkenen. Voor de verschillende emissiestromen is in de footprint en de kwantitatieve scope 3 analyse per rij vastgelegd om welke data dit gaat, wat de bron is en welke conversiefactoren hiervoor gebruikt zijn. De bronnen voor de conversiefactoren zijn voor scope 1 en 2 uitgewerkt in de emissie-inventaris in het Reductieplan, voor de kwantitatieve scope 3 analyse is dit in een van de tabbladen uitgewerkt. ENGIE streeft naar een verbetering van gegevensverzameling en omrekening (conversiefactoren). Door een externe adviseur in te schakelen blijft de organisatie op de hoogte van de meest recente conversiefactoren die beschikbaar zijn.

2.2 Energiemanagementplan

De NEN-EN-ISO 50001 dient als richtlijn voor het opzetten van het Energiemanagement actieplan. Met de introductie van een energiemanagementsysteem wordt geborgd dat een volledige, betrouwbare en actuele consolidatie van de energieprestaties van ENGIE Services Nederland kan plaatsvinden. Kern van het energie- en kwaliteitsmanagementplan is continue evaluatie van de activiteiten en geconstateerde afwijkingen om verbeteringen te realiseren en zijn dan ook opgesteld volgens de Plan-Do-Check-Act cyclus zoals deze is opgenomen in de NEN-EN-ISO 50001.

2.3 Energiebeleid

Naast omzet- en winstgroei zijn voor ENGIE Services Nederland evenzeer personeelsbeleid, veiligheid, welzijn en milieu van essentieel belang.

De verantwoordelijkheden op het gebied van veiligheid, gezondheid en milieu vormen dan ook een integraal onderdeel van de bedrijfsvoering van ENGIE Services Nederland.

Het belang van duurzaamheid is tegenwoordig een belangrijk gegeven. Om hier bewust mee om te gaan streven wij naar een CO₂-bewuste bedrijfsvoering, om van daaruit een voortdurende verbetering van ons emissiereductiebeleid en een groeiende bewustwording van de medewerkers op de te reduceren emissies van onze activiteiten te realiseren.

Ons energiebeleid is gericht op het zo optimaal inzetten van onze machines en andere bedrijfsmiddelen zodat we ons werk kunnen doen met een zo laag mogelijk energieverbruik. Met een lager energieverbruik snijdt het mes aan



2 kanten: een lager energieverbruik is goed voor het milieu vanwege de lagere CO₂-uitstoot. Daarbij zijn er door het optimaal inzetten van de bedrijfsmiddelen lagere operationele kosten.

Naast dit energiebeleid is er ook een doelstelling om het energieverbruik van de processen en werkzaamheden te verlagen doormiddel van het nemen van reductiemaatregelen om deze te verlagen.

2.4 Doelstellingen

De algemene doelstelling van het energiemanagementsysteem is om te komen tot een continue verbetering van de energie-efficiëntie en vermindering van de CO₂-uitstoot van de bedrijfsactiviteiten. Hierbij dient te worden opgemerkt dat door fluctuerende hoeveelheid werk en de samenstelling van de werkzaamheden (inzet materieel) het absolute energieverbruik hoger kan zijn, terwijl het relatieve verbruik wel degelijk lager is.

De algemene doelstelling van ENGIE Services Nederland is om het energieverbruik in 2021 met 40% te verlagen ten opzichte van 2017. Doordat de bedrijfsactiviteiten nogal uiteen lopen is per activiteit een specifieke doelstelling opgesteld. De kengetallen zijn per bedrijfsactiviteit verschillend. Dit is verder uitgewerkt in het CO₂-Reductieplan.

2.5 Uitvoering

2.5.1 Energieaspecten

De eerste stap is het inzichtelijk maken van de energieverbruikers van de organisatie en de keten waarin de onderneming actief is. Op basis van dit inzicht kan er worden gekeken op welke aspecten er resultaat valt te behalen in de reductie van CO₂-uitstoot. Dit inzicht is verwerkt in de verschillende rapportages. Periodiek (één keer in de 6 maanden) wordt deze lijst beoordeeld en getoetst op actualiteit van de werkelijke energiestromen.

2.5.2 Referentiejaar

Er is gekozen om de CO₂-footprint van 2017 te gebruiken als referentiejaar. Dit om de doelstelling van de CO₂-Prestatieladder uit te lijnen met de algehele doelstellingen van ENGIE Services Nederland. De CO₂-emissie is uitgevoerd conform het gestelde in dit document. De betrouwbaarheid wordt gecontroleerd door een interne audit. Vanuit de geconstateerde kansen wordt gekeken welke onderdelen in aanmerking komen voor het formuleren van doelstellingen. De directie stelt uiteindelijk de doelstelling vast.

2.5.3 Reductiedoelstellingen

De algehele reductiedoelstelling wordt geformuleerd tot 2021. Vanuit deze vastgestelde algehele reductiedoelstelling worden jaarlijkse maatregelen geformuleerd. Beide worden vastgelegd in het jaarlijkse reductieplan. In dit plan worden de maatregelen benoemd die worden genomen om de doelstelling te halen en welke afdelingen verantwoordelijk zijn voor de realisatie van de maatregelen. Dit overzicht van te nemen maatregelen en verantwoordelijke afdelingen staan vermeldt in het jaarlijkse reductieplan.

2.5.4 Organisatie van de CO₂-footprint

In 2014 is ENGIE Services Nederland begonnen om de CO₂-emissies structureel in kaart te brengen. Dit heeft geleid tot het invoeren van een CO₂-reductiesysteem in het kader van de CO₂-prestatieladder. Hiervoor zijn verantwoordelijkheden (administratie, CO₂ projectleider, interne communicatie, locatiemanagers en facility manager) benoemd binnen ENGIE Services Nederland onder eindverantwoordelijkheid van de directie van ENGIE Services Nederland. De CO₂ Projectleider is verantwoordelijk voor het opstellen en uitvoeren van de jaar rapportages, de monitoring van de emissiegegevens en de rapportage hierover aan de directie. Daarnaast is hij verantwoordelijk voor de communicatie over het CO₂-reductiesysteem, de doelstellingen en de voortgang die wordt gerealiseerd.



De HSE Manager is verantwoordelijk voor de mogelijkheden van CO₂-reductie met betrekking tot woon/werk verkeer van medewerkers, inzet van privé voertuigen voor dienstreizen, efficiënter en effectievere logistieke bewegingen op de werken en andere manieren van werken (bv overnachten in de buurt van de project locatie).

De administratie is onder andere verantwoordelijk voor het aanleveren van gegevens over de inkoop van energie, afvalverwerking en dergelijke. Daarnaast wordt de CO₂ Projectleider met zijn verantwoordelijkheden ten aanzien van verantwoording, monitoring en communicatie over het CO₂-reductiesysteem ondersteund door een medewerker van Interne Communicatie.

De locatiemanagers zijn verantwoordelijk voor de optimale inzet van machines en personeel op de werken. Verder zijn zij verantwoordelijk voor het toezicht op de projectlocatie voor wat betreft het in de praktijk brengen van de maatregelen door de medewerkers. Ook zijn zij verantwoordelijk voor het tijdig uit laten voeren van onderhoud van het materieel en het wagenpark binnen ENGIE Services Nederland.

2.5.5 Energieverbruik ENGIE Services Nederland

Twee keer per jaar (elke 6 maanden) brengt ENGIE Services Nederland haar energieverbruik in beeld. Hiervoor wordt het emissie-inventaris opgesteld volgens het GHG-protocol voor scope 1 en 2 en de eventuele vereisten vanuit de CO₂-Prestatieladder. Tevens wordt er beoordeeld of de organisatorische grens nog actueel is.

De CO₂ Projectleider is verantwoordelijk voor het uitvoeren van de inventarisatie, geassisteerd door de administratie. Voor de inventarisatie wordt er gebruik gemaakt van Milieubarometer, waarin de conversiefactoren zijn opgenomen. De onderbouwing van de gegevens in het datasheet wordt verzameld in de CO₂-map op het netwerk. Nadat de inventarisatie voor de betreffende periode heeft plaatsgevonden, voert de CO₂ Projectleider een kwaliteitscontrole uit op de data. Hij beoordeelt of de organisatiegrenzen juist zijn, de gegevens onder de juiste scope zijn verwerkt en of de juiste conversiefactoren zijn gehanteerd.

2.5.6 Energie reductiekansen

Iedereen binnen ENGIE Services Nederland kan ideeën voor CO₂-reductie aandragen via de e-mail en/of informeel overleg. Daarnaast worden er periodiek toolbox meetings gehouden met CO₂ en de reductie van de uitstoot als onderwerp. Deze CO₂-reductie kansen worden besproken in het CO₂-overleg en daar gewogen op effectiviteit. Indien blijkt dat zij mogelijk effectief zijn, worden zij toegevoegd aan het energie audit verslag.

2.5.7 Monitoren en beoordelen

Twee keer per jaar wordt de voortgang van de reductiedoelstelling en de afgeleide maatregelen en het jaarplan bepaald. De HSE Manager rapporteert de resultaten aan de deelnemers van het CO₂-overleg, directie en leden van het management. Deze rapportage omvat minimaal:

- ✓ Een overzicht van het energieverbruik en de CO₂-emissies per scope
- ✓ Een vergelijking van het energieverbruik ten opzichte van het referentiejaar
- ✓ Een analyse van opvallende toe- en afnames van het verbruik en/of CO₂-emissie
- ✓ De voortgang van en de prognose voor het behalen van de reductiedoelstelling en eventuele aanbevelingen voor preventieve of corrigerende maatregelen
- ✓ De status van eerdere preventieve of corrigerende maatregelen
- ✓ Algemene ontwikkelingen

Op basis van deze rapportage beslist de directie of bijsturing van de doelstellingen en/of aanpassing van het jaarplan noodzakelijk is.



2.6 TVB Matrix

	Functies										
	Facilitymanager (Erik Geerders)	Directievertegenwoordiger (Michiel van Zijl)	HSE Manager (Mimoun el Yattoui)	CO ₂ Projectleider (Antonie Langeleau)	Interne Communicatie (medewerker Communicatie)	PR Manager (Ingrid Cluwaert)	Webbeheerder (Tuyet Truong)	Locatiemanagers / HSE mdw lokaal	Projectleiders projecten met gunningvoordeel	Administratie projecten met gunningvoordeel	Externe adviseurs
Taken											
Bijhouden website		X			X						
Interne communicatie	X			X			X				
Bijhouden intranet				X							
Nieuwsberichten aanleveren			X						X		
Verzamelen gegevens emissie inventaris			X				X				
Opstellen CO ₂ footprint			X						X		
Opstellen emissie inventaris rapport			X						X		
Uitvoeren review CO ₂ reductiesysteem						X					
Bepalen CO ₂ reductiedoelstellingen		X					X				
Bepalen CO ₂ reductiemaatregelen		X					X				
Uitvoeren energie-audit			X						X		
Up-to-date houden energiemetplan			X								
Verantwoordelijkheden											
Voldoen aan eisen SKAO			X	X						X	
Realiseren CO ₂ -reductie doelstellingen	X		X				X	X			
Voldoen aan ISO 14064-1				X							
Deelname aan sectorinitiatieven		X									
Uitvoeren onderzoek naar energiereductie				X			X				
Implementatie energie meetplan				X					X		
Voldoende commitment management	X	X									
Bevoegdheden											
Bijhouden website			X			X					
Bijhouden intranet				X							
Rapporteren aan management	X	X									
Goedkeuren van interne communicatie				X				X			
Goedkeuren van externe communicatie					X			X			
Accorderen van doelstellingen	X							X			
Accorderen van emissie inventaris		X						X			

2.7 Borging van het kwaliteits- en energiemangement actieplan

ENGIE Services Nederland beschikt over een veiligheidsmanagementsysteem op basis van VCA**/ISO. De verantwoordelijkheid hiervoor ligt bij de HSE Manager. Het kwaliteits- en energiemangement actieplan staan naast het veiligheidsmanagementsysteem. Beide onderdelen worden hierdoor meegenomen in het systeem van interne en externe audits en de jaarlijkse directiebeoordeling.

2.7.1 Interne audits

Jaarlijks wordt er een interne audit uitgevoerd. Deze audits zijn gericht op het toetsen van de effectieve en doelmatige implementatie van het energiebeleid. Daarnaast heeft het als doel om de kwaliteit van de CO₂-footprint te verhogen en een betrouwbaar beeld te krijgen van de voortgang van de reductiedoelstellingen van ENGIE Services Nederland. De interne audit richt zich op de manier waarop de gegevens zijn verzameld en verwerkt. De interne auditor stelt een audit rapport op met daarin de bevindingen van de interne audit. Er wordt verhoogde aandacht besteed aan de volgende zaken:

- ✓ Kan de CO₂-emissie inventarisatie worden geverifieerd met tenminste een beperkte mate van zekerheid
- ✓ Voldoet de inventarisatie aan de eisen gesteld in ISO14064-1
- ✓ Zijn de juiste gegevens gebruikt bij het opstellen van de CO₂-footprint (steekproefsgewijs facturen en verbruik gegevens met elkaar vergelijken)
- ✓ Aan welk niveau van de CO₂-Prestatieladder wordt er voldaan

Aanbevelingen uit de audits worden meegenomen in het jaarplan ter verbetering van het systeem.

2.7.2 Externe audits

Jaarlijks wordt ENGIE Services Nederland door een externe auditor onderzocht of zij voldoet aan de eisen van de CO₂-prestatieladder voor het niveau waarvoor ENGIE Services Nederland is gecertificeerd.

2.7.3 Directiebeoordeling

Jaarlijks vindt er een beoordeling plaats door de directie van het kwaliteitsmanagementsysteem op geschiktheid, passendheid en doelmatigheid. Hier wordt een rapportage van gemaakt, dat dienstdoet als kwaliteitsregistratie. De output van de management review is een jaarplan met daarin vermelde doelstellingen en/of verbeteringen voor het nieuwe jaar.

2.7.4 Feedback

Aan de hand van de input uit de vorige fases en het evaluatierapport van de management review kunnen doelstellingen, indien noodzakelijk worden bijgesteld en kunnen er vervolgacties worden uitgezet om de verbeteringen te realiseren. Dit is nodig om continue verbetering van het kwaliteitsmanagementsysteem te bevorderen. De terugkoppeling van de uitkomsten wordt zowel mondeling als schriftelijk naar betrokkenen verzorgd. Zij dragen zorg voor het nemen van corrigerende/preventieve maatregelen binnen hun eigen organisatieonderdeel.

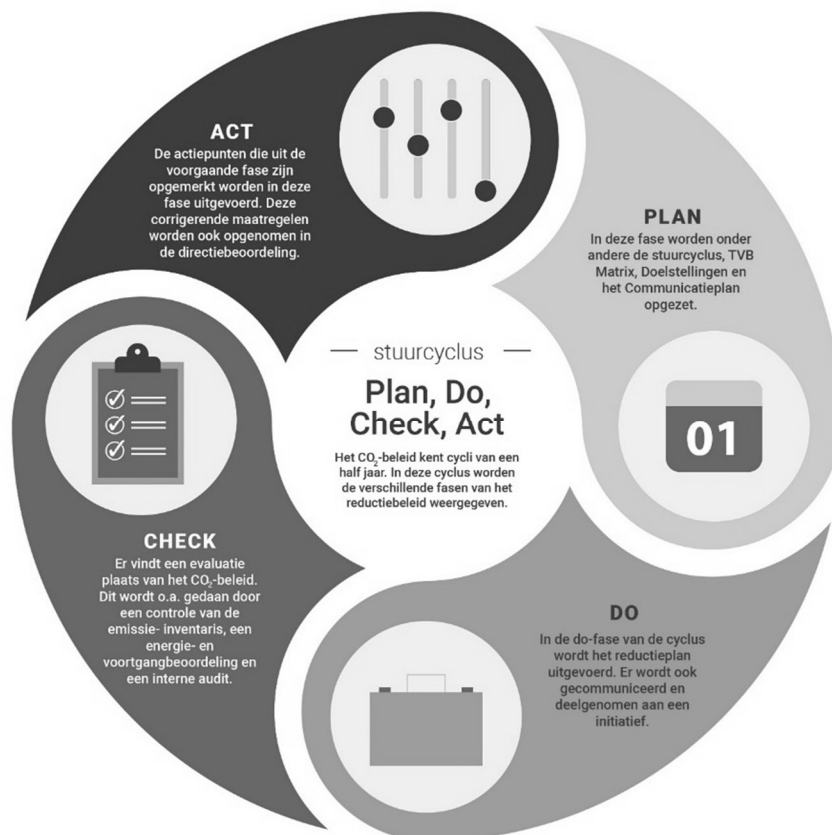


3 | Stuurcyclus

Het CO₂-beleid kent cycli van een half jaar, waarin de volgende zaken geïnventariseerd worden:

- ✓ De gegevens voor de CO₂-footprint verzameld worden;
- ✓ Beoordeeld wordt of de emissiefactoren nog actueel zijn;
- ✓ Er significante veranderingen in het bedrijf zijn welke een impact op de footprint kunnen hebben;
- ✓ Beoordeeld wordt of herberekening van emissies van voorgaande jaren vanwege deze veranderingen nodig is;
- ✓ De voortgang van de CO₂-reductie en behalen van de doelstelling bepaald wordt.

Vervolgens wordt beoordeeld of sturing op de doelstelling en maatregelen nodig is, in de vorm van het aanscherpen van de doelstelling wanneer deze (te) eenvoudig behaald wordt, of in de vorm van het nemen van extra maatregelen wanneer bepaalde maatregelen niet mogelijk bleken te zijn en de doelstelling niet gehaald dreigt te worden. Hierover wordt vervolgens intern en extern gecommuniceerd. Daarnaast wordt de nuttige toepassing van het sector- of keteninitiatief in de afgelopen periode geëvalueerd. Hieronder is een zogenoemde PCDA-cyclus weergegeven, waarin de verschillende fasen van het CO₂-reductiebeleid zijn weergegeven.



4 | Communicatieplan

In dit deel van het document wordt aangegeven op welke momenten er wordt gecommuniceerd over het CO₂-reductiesysteem van ENGIE Services Nederland.

4.1 Externe belanghebbenden

Hieronder worden de externe belanghebbenden opgenoemd. Dit zijn partijen die belang hebben bij reductie van energie en van de meest materiële CO₂-emissies. Tevens zijn het potentiële partners om mee samen te werken aan CO₂-reductie. Communicatie aan de externe belanghebbenden vindt plaats via de website van ENGIE Services Nederland en via externe mailing.

Externe belanghebbenden	Belang CO ₂ -beleid & kennisniveau
Klanten (bedrijven, particulieren, overheden)	Klanten van ENGIE Services Nederland kunnen rekenen op producten en diensten waarbij gestreefd wordt naar een zo laag mogelijke impact op het milieu. ENGIE realiseert dit door innovatieve producten aan te bieden waarbij de meest efficiënte, milieubewuste en energiezuinige oplossingen worden gezocht. Het kennisniveau is afhankelijk van het soort klant: door overheden wordt gestreefd naar duurzaamheid en daardoor wordt in aanbestedingen gevraagd naar CO ₂ -beleid; bij bedrijven en particulieren leeft dit minder.
Bedrijven met certificaat op de CO ₂ -Prestatieladder	Voor bedrijven met een certificaat op de CO ₂ -Prestatieladder, met name die waaraan ENGIE Services Nederland haar diensten levert, is het goed te weten dat ENGIE gecertificeerd is. Deze bedrijven kunnen aan de hand van deze informatie bewust kiezen voor een leverancier die haar producten en diensten verduurzaamt.
Leveranciers	Het MVI-beleid van ENGIE Services Nederland is erop gericht om, samen met leveranciers, onze duurzaamheidsambities in de praktijk te brengen. De duurzaamheidsambities van ENGIE strekken daarom vanzelfsprekend ook uit naar de gebruikte materialen en methoden voor het leveren van onze producten en diensten. ENGIE Services Nederland is FIRA brons gecertificeerd. Bovendien is belangrijke leveranciers gevraagd om ook FIRA certificatie te behalen. Hier heeft 25% gehoor aan gegeven.
Maatschappij	Omdat ENGIE Services Nederland met haar CO ₂ footprint en met haar werkzaamheden een grote invloed heeft op de maatschappij, heeft zij met haar CO ₂ reductiebeleid een voorbeeldfunctie en tegelijk een rol met grote verantwoordelijkheden. ENGIE neemt deze verantwoordelijkheden serieus en wil naar haar omgeving transparant zijn over haar beleid t.a.v. duurzaamheid. Dit doet zij onder andere door het presenteren van een duurzaamheidsverslag.
Personeel	Door deelname aan de CO ₂ -Prestatieladder stimuleert ENGIE Services Nederland bewustwording bij haar personeelsleden. Hierdoor wordt duurzame levering aan klanten beter mogelijk gemaakt.

4.2 Interne belanghebbenden

Interne belanghebbenden zijn de medewerkers en het management van ENGIE Services Nederland. Deze zullen op de hoogte gehouden worden via nieuwsberichten op o.a. het intranet en interne mail. Het management zal daarnaast betrokken zijn bij de besluitvorming van de te nemen reductiemaatregelen, de voortgang van de CO₂-reductie en overige hoofdzaken van het CO₂-reductiebeleid.

Via het intranet kunnen medewerkers daarnaast mogelijkheden aandragen die geschikt zouden kunnen zijn voor ENGIE en/of haar klanten. Via een link kunnen zij een idee aandragen door een intake document in te vullen. Aan de hand van dit formulier wordt besloten of het idee een vervolgfase krijgt. Dit wordt bepaald aan de hand van herhaalbaarheid, schaalbaarheid en innovatie aansluitend op de strategische ontwikkeling van ENGIE. Hierbij kan ieder idee ingevuld worden, niet enkel ideeën die gericht zijn op het verminderen van CO₂.

4.3 Projecten met gunningvoordeel

Communicatie over het CO₂-beleid van ENGIE Services Nederland betreft niet alleen het beleid van het bedrijf als geheel, maar ook het beleid ten aanzien van projecten die aangenomen zijn met gunningvoordeel. Bij deze projecten zal specifiek gecommuniceerd worden over de CO₂-uitstoot van het project als ook over de doelstelling en de voortgang in CO₂-reductie. Dit zal hoofdzakelijk gebeuren via de algemene communicatieberichten van het bedrijf. Waar nodig wordt dit aangevuld met communicatie via het werkoverleg van het project.

4.3.1 TOP-project

De belangrijkste externe belanghebbende van het TOP-project is de opdrachtgever Rijkswaterstaat. Iedere maand vindt er een voortgangsoverleg plaats. Indien er nieuwe ontwikkelingen zijn op het gebied van CO₂, worden deze als eerste in het voortgangsoverleg besproken. De verantwoordelijke voor de communicatie over het project is de locatiemanager. Naast de reguliere voortgang overleggen is ENGIE Infra & Mobility bij aanvang van het project in dialoog gegaan met de opdrachtgever over de ambitie en doelstellingen en de te nemen energie- en CO₂-besparende maatregelen in het project.


4.3.2 VTS-project

Een project van Rijkswaterstaat is: VTS Overige Ketens Beheer en onderhoud van onbemande radarposten en verkeersposten

Looptijd: 29-11-2019 tot 01-05-2025

VTS is een dienstverlening die vanuit regionale verkeersposten wordt verleend aan de scheepvaart. Voor de uitvoering van verkeersbegeleiding is het noodzakelijk dat er een actueel en integraal verkeersbeeld wordt gepresenteerd met daarbij voldoende ondersteunende informatie die de verkeersleiders van Rijkswaterstaat in staat stelt zijn taak adequaat te kunnen uitvoeren ten behoeve van veilig en vlot scheepvaartverkeer. De verkeersbegeleiding wordt vanuit regionale verkeersposten verleend aan de scheepvaart.

Dit project is momenteel in voorbereidingsfase. De CO₂ reductie en de communicatie hierover is nog in planvorming.



4.4 Communicatieplan intern


Boodschap	Wie	Middelen	Frequentie	Wanneer	Doelstelling
CO ₂ -footprint	Antonie Langelaan	Toolbox, interne mailing, intranet en presentaties	Halfjaarlijks	Medio maart en medio september	Bekendheid van de CO ₂ -footprint vergroten.
Project met gunningsvoordeel	Antonie Langelaan	Toolbox, interne mailing, intranet en presentaties	Halfjaarlijks	Medio maart en medio september	Bekendheid van de CO ₂ -footprint vergroten.
Doelstellingen en voortgang maatregelen	Antonie Langelaan	Toolbox, interne mailing, intranet en presentaties	Halfjaarlijks	Medio maart en medio september	Bekendheid van de doelstelling en maatregelen vergroten.
Mogelijkheden voor individuele bijdrage en trends	Antonie Langelaan	Toolbox, interne mailing, intranet en presentaties	Halfjaarlijks	Medio maart en medio september	Betrokkenheid stimuleren.
CO ₂ -reductietips	Antonie Langelaan	Toolbox, interne mailing, intranet en presentaties	Halfjaarlijks	Medio maart en medio september	Betrokkenheid stimuleren.

4.5 Communicatieplan extern

Boodschap	Wie	Middelen	Frequentie	Wanneer	Doelstelling
CO ₂ -footprint	Antonie Langelaan	Internetsite en externe mailing*	Halfjaarlijks	Medio maart en september	Bekendheid van de CO ₂ footprint vergroten.
Project met gunningsvoordeel	Antonie Langelaan	Internetsite en externe mailing*	Halfjaarlijks	Medio maart en september	Bekendheid van de CO ₂ footprint vergroten.
Doelstellingen en voortgang maatregelen	Antonie Langelaan	Internetsite en externe mailing*	Halfjaarlijks	Medio maart en september	Bekendheid van de doelstelling en maatregelen vergroten.
Mogelijkheden voor individuele bijdrage en trends	Antonie Langelaan	Internetsite en externe mailing*	Halfjaarlijks	Medio maart en september	Betrokkenheid stimuleren en aanzetten tot CO ₂ -reductie.
Website updaten	Antonie Langelaan	Website	Halfjaarlijks	Medio maart en september	Betrokkenheid stimuleren en aanzetten tot CO ₂ -reductie.

Publicatieplicht SKAO	Antonie Langelaan	Website SKAO	Jaarlijks	Medio maart	Betrokkenheid stimuleren en aanzetten tot CO ₂ -reductie.
-----------------------	-------------------	--------------	-----------	-------------	--

* De externe mailing zal gedaan worden naar bedrijven die direct belang hebben bij het verkrijgen van informatie over de certificering van ENGIE Services Nederland op de CO₂-Prestatieladder: dit betreft de zakelijke connecties van ENGIE Services Nederland die zelf reeds een certificaat op de CO₂-Prestatieladder hebben.



4.6 Website

Op de website van ENGIE Services Nederland is een pagina ingericht over het CO₂-reductiebeleid van het bedrijf. Op deze pagina wordt de nodige informatie over het CO₂-beleid weergegeven en zijn de laatste versies van de documenten terug te vinden.

4.6.1 Tekstuele informatie

Op de CO₂-Prestatieladder pagina op de website bevindt zich te allen tijde up-to-date informatie over:

- ✓ Het CO₂-reductiebeleid;
- ✓ De CO₂-footprint;
- ✓ De CO₂-reductiedoelstellingen (en de voortgang hiervan);
- ✓ De CO₂-reductiesubdoelstellingen (en de voortgang hiervan);
- ✓ De CO₂-reductiemaatregelen (en de voortgang hiervan);
- ✓ Acties en initiatieven waarvan ENGIE Services Nederland deelnemer of oprichter is;
- ✓ Een verwijzing naar de bedrijfspagina op de website van de SKAO;

De voortgang zal beschreven worden middels het publiceren van de halfjaarlijkse communicatieberichten. Om daadwerkelijk transparant te kunnen zijn over deze voortgang, zullen de communicatieberichten minimaal twee jaar op de website zichtbaar blijven.

4.6.2 Gedeelde documenten

Tevens bevinden zich op deze pagina te allen tijde de meest actuele versies van onderstaande documenten (te downloaden als PDF).

- | | | |
|---------------------------------------|---------------------|----------------------------------|
| ✓ Communicatiebericht | (eis 3.C.1) | |
| ✓ Het CO ₂ -Reductieplan | (eis 3.B.1 & 3.D.1) | |
| ✓ Het CO ₂ -Managementplan | (eis 2.C.3 & 3.B.2) | |
| ✓ Certificaat | | CO ₂ -Prestatieladder |

4.6.3 Website SKAO

Op de website van de SKAO bevinden zich te allen tijde de meest actuele versies van onderstaande documenten:

- ✓ Actieve deelname initiatieven (eis 3.D.1)
- ✓ Scope 3 analyses + ketenanalyses (eis 4.A.1)
- ✓ PvA ontwikkelingstraject (eis 4.D.1)

Op de website van de SKAO dient elk document een PDF te zijn met vermelding van een versienummer, een handtekening van de autoriserende verantwoordelijke manager en de autorisatiedatum.



5 | Participatie sector- en keteninitiatieven

Vanuit de CO₂-Prestatieladder wordt gevraagd om deelname aan een sector- of keteninitiatief. Het bedrijf dient zich daarbij op de hoogte te stellen van de initiatieven die binnen de branche spelen.

5.1 Inventarisatie sector- en keteninitiatieven

Om te bekijken welke sector- en keteninitiatieven relevant zouden kunnen zijn voor ENGIE Services Nederland is de website van de SKAO geraadpleegd (https://www.skao.nl/initiatieven_programma). Hier is een compleet overzicht van alle initiatieven en reductieprogramma's te vinden. Eventuele geschikte initiatieven zijn besproken met de projectleider en met het management. Aangezien ENGIE Services Nederland aan meerdere initiatieven deelneemt is dit alleen ter inspiratie geraadpleegd.

Jaarlijks wordt er door de projectleider en het management geëvalueerd of deelname aan de initiatieven nog steeds als relevant en actueel wordt gezien en/of dat er eventuele andere geschikte initiatieven van toepassing kunnen zijn.

5.2 Actieve deelname

De gedachte achter deelname aan een initiatief is dat door interactie met andere bedrijven informatie kan worden uitgewisseld en in samenwerking nieuwe ideeën en ontwikkelingen op het gebied van CO₂-reductie tot stand kunnen komen. Vanuit dit doel vraagt de norm om een actieve deelname, middels bijvoorbeeld werkgroepen. Verslagen van bijeenkomsten en van overlegmomenten en presentaties van het bedrijf in de werkgroep kunnen tegenover de auditor dienen als bewijs van actieve deelname.

Mocht een initiatief waaraan wordt deelgenomen op zeker moment niet meer relevant zijn voor het bedrijf (wanneer gedurende een half jaar of langer geen voortgang in het initiatief of actieve deelname aangetoond kan worden) en de deelname wordt beëindigd, dan kan de inventarisatie van de initiatieven dienen als bron voor het kiezen van deelname aan een ander initiatief.

ENGIE neemt deel aan zowel bestaande initiatieven als eigen initiatieven, waarmee zij bezig is met het in gang zetten van nieuwe ontwikkelingsprojecten. Deze ontwikkelingsprojecten zijn gericht op de eigen branche, dus hebben vooral betrekking op het verbeteren van de dienstverlening en het verbeteren van de energiehuishouding van panden. Zo is ENGIE Energy & Infra in 2015 begonnen met het beschikbaar stellen van tablets aan servicemonteurs, zodat efficiënter gewerkt kan worden en minder kilometers afgelegd hoeven worden. En in de energieoplossingen die ENGIE aan haar klanten biedt, zit duurzaamheid door en door verweven. Denk bijvoorbeeld aan de Energy Navigator, een scan van de energieprestaties van een pand, aan warmte-koude-opslagsystemen en aan Smart Grids (afstemmen van vraag en aanbod van energie).

5.3 Lopende initiatieven

Ontwikkelingsproject luchtfilters

Begin 2016 is ENGIE naar aanleiding van het onderzoek voor een ketenanalyse gestart met een ontwikkelingsproject m.b.t. luchtfilters. Dit project wordt uitgevoerd in samenwerking met de producent van de luchtfilters, Deltrian. Door Deltrian is op Schiphol reeds een nieuw type luchtfilter toegepast; in een vervolgpilot samen met ENGIE wordt getest hoe de techniek van luchtfilters verder verbeterd kan worden, om zodoende de luchtkwaliteit in het pand te verbeteren en tegelijkertijd de levensduur van de filters te verlengen en het energieverbruik te verminderen. Vanuit de ketenanalyse is al berekend dat in een pand waar het nieuwe type luchtfilter is geplaatst, een energiebesparing van 34% gerealiseerd kan worden. Meer uitleg hierover is te vinden in de ketenanalyse 'CO₂-Ketenanalyse Luchtfilters ENGIE'.



Stichting Nederland CO₂ Neutraal

Door ENGIE Services Nederland wordt deelgenomen aan het initiatief Nederland CO₂ Neutraal. Dit initiatief richt zich op het inspireren van de deelnemers, het vergroten van kennis over CO₂-reductiemogelijkheden en het vergroten van een duurzaam netwerk. Zij doet dit middels vierjaarlijkse middagprogramma's en het faciliteren van werkgroep bijeenkomsten. Onderstaand treft u een overzicht van het jaarlijks budget voor het initiatief Nederland CO₂ Neutraal aan.

Om deze deelname te bewijzen worden de volgende documenten bewaard:

- o Intentieverklaring Nederland CO₂ Neutraal
- o Verslagen workshops
- o Verslagen bijeenkomsten Nederland CO₂ Neutraal

5.4 Deelname reductieprogramma's

Lab Bouwstof

ENGIE en BlueCity hebben gezamenlijk een intensief ontwikkelingstraject opgezet om de creatie van innovatieve, circulaire producten en/of diensten voor de leveranciers van ENGIE te bevorderen. Lab Bouwstof is een initiatief dat is voortgekomen uit de strategische partner relatie met BlueCity Rotterdam. Dit initiatief richt zich op het creëren van circulaire oplossingen voor de technieksector/ installatiebranche. Dat doen we door vanuit ENGIE en BlueCity ketenpartijen van ENGIE te benaderen en hen een Design Sprint aan te bieden waarin zij een concreet product een stap verder helpen naar circulariteit en waar ENGIE en klanten van ENGIE helpen om deze stap te maken en te implementeren. Een belangrijk bijkomend voordeel is dat circulaire producten een veel lagere CO₂-uitstoot hebben dan de lineaire variant. Het doel is om leveranciers van ENGIE op snelheid te brengen in de ontwikkeling van nieuwe, echt duurzame producten en/of diensten. Doordat er met dit initiatief gericht wordt op ketenpartners van ENGIE, zal dit ervoor zorgen dat zij duurzamere producten kan inkopen, waardoor scope 3 emissies kunnen afnemen.

Stichting Nederland CO₂ Neutraal

Door ENGIE Services Nederland wordt deelgenomen aan het initiatief 'Nederland CO₂ Neutraal' (<http://nlco2neutraal.nl/>). Dit initiatief is zowel een initiatief als reductieprogramma; door ENGIE Services Nederland is een besparingsdoelstelling van 15% in 2019 onderschreven.

De Duurzame Leverancier

De Duurzame Leverancier is een platform voor organisaties die veilig en verantwoord willen ondernemen. Ze ondersteunen bedrijven, opdrachtgevers en leveranciers bij hun uitdagingen op het gebied van duurzaamheid, milieu en veiligheid. Daarnaast organiseren ze interessante klantbordbijeenkomsten en ondersteunen diverse keteninitiatieven. Het uitgangspunt is het delen van kennis en informatie, voor en door deelnemers.

Dutch Green Building Council


DGBC is de landelijke maatschappelijke organisatie die zich inzet om de gebouwde omgeving in hoog tempo toekomstbestendig te maken. Dit doen ze in de wetenschap dat de gebouwde omgeving veel invloed heeft op de klimaatverandering. Samen met participanten werken ze aan een toekomstbestendige gebouwde omgeving. Daarvoor stellen ze tools en producten beschikbaar om duurzaamheid concreet en meetbaar te maken. Via het kennisplatform worden kennis en innovaties gedeeld. Daarnaast worden aan de hand van vier centrale thema's impactvolle programma's ontwikkeld. ENGIE Services Nederland is participant van dit initiatief.

5.4.1 Budget reductieprogramma's

Om deel te kunnen nemen aan deze initiatieven moet ENGIE Services Nederland ieder jaar een budget vrij houden. Dat is als volgt opgesteld.



Programma	Kosten
Lab Bouwstof	€ 10.000 ,-
Stichting Nederland CO ₂ Neutraal	€ 997 ,-
De Duurzame Leverancier	€ 77,50 ,-
Dutch Green Building Council	€ 5.000 ,-
Totaal	€ 16.074,50 ,-



Disclaimer & Colofon

Uitsluiting van juridische aansprakelijkheid

Hoewel de informatie in dit rapport afkomstig is van betrouwbare bronnen en exceptionele zorgvuldigheid is betracht tijdens het samenstellen van deze rapportage kunnen De Duurzame Adviseurs geen juridische aansprakelijkheid aanvaarden voor fouten, onnauwkeurigheden, ongeacht de oorzaak daarvan en voor schade als gevolg daarvan. De borging en uitvoering van de opgestelde beoogde doelen en maatregelen aanwezig in dit rapport liggen bij de verantwoordelijkheid van de opdrachtgever. Voor het niet behalen van doelen en/of het onjuist aanleveren van data door de opdrachtgever, kunnen De Duurzame Adviseurs niet aansprakelijk worden gesteld.

In geen enkel geval zijn De Duurzame Adviseurs, haar eigenaren en/of medewerkers aansprakelijk ten aanzien van indirecte, immateriële of gevolgschade met inbegrip van gedeelde winst of inkomsten en verlies van contracten of orders.

Bescherming intellectueel eigendom

Het auteursrecht op dit document berust bij De Duurzame Adviseurs of bij derden welke bij toestemming deze documentatie beschikbaar hebben gesteld aan ENGIE Services Nederland B.V.

Vermenigvuldiging in wat voor vorm dan ook is alleen toegestaan door voorafgaande toestemming door De Duurzame Adviseurs.

Ondertekening

Auteur	Cleo Bout, De Duurzame Adviseurs
Kenmerk	CO ₂ -Managementplan
Datum	23 maart 2021
Versie	1.0
Verantwoordelijke manager	Antonie Langelaan

Handtekening autoriserend verantwoordelijk manager:

